

Příloha 4

Vysvětlení – komentář k bodu I. „Námítky“

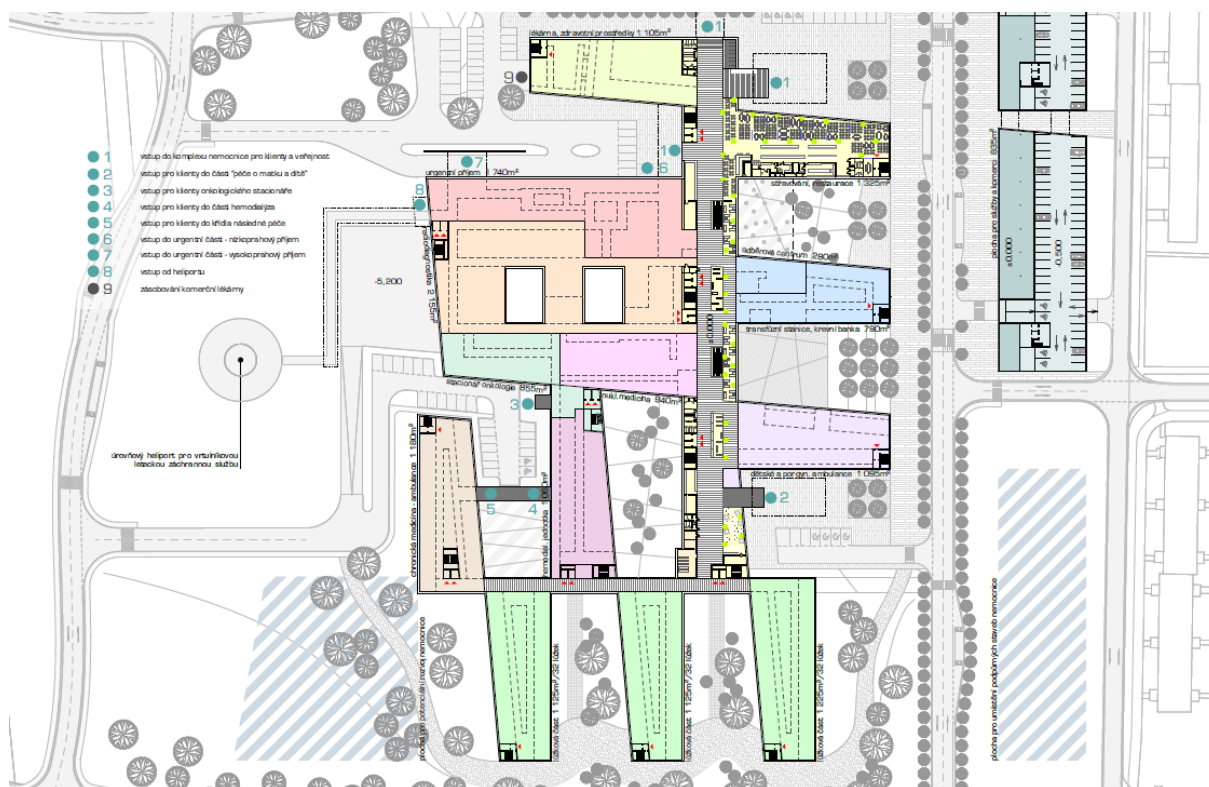
Jako upřesnění bodu I. „Námítky“ dodáváme ještě v samostatné příloze toto vysvětlení/komentář.

V námitce (str.3) uvádíme, že z veřejně dostupných zdrojů (prezentace na stránkách nové nemocnice, slide 17, kde je znázorněn půdorys 1.podlaží) je zřejmé, že je návrh nemocnice zpracován alespoň zčásti v úrovni podrobného dispozičního řešení.

Rozdíl mezi poskytnutou dokumentací v rámci zadávacího řízení a již zpracovanou dokumentací, prezentovanou na oficiálních facebookových stránkách Zlínského kraje je zcela evidentní.

V rámci zadávacího řízení byla poskytnuta v podstatě „objemová studie“, která obsahovala pouze půdorysná schémata, kde je nemocnice řešena schematicky v blocích daného provozu (např. urgentní příjem, stacionář onkologie apod.). Jako doklad přikládáme následující obrázek ze zadávací STUDIE, pro názornost totožnou část dokumentace, půdorysné schéma 1.podlaží.

Poskytnuté podklady v rámci zadávacího řízení – pouze půdorysné schéma



Na oficiálních facebookových stránkách i ve výše uvedené prezentaci je však jasně viditelný půdorys s dispozičním řešením a popisem jednotlivých místností, což je v podstatě mnohem vyšší úroveň architektonicko-dispoziční studie. Tato úroveň studie je však současně předmětem plnění zakázky.

Navíc termín zpracování této úrovně studie je i předmětem hodnocení, a to nejen v hodnocení termínu studie, ale čas na zpracování studie se promítá i do termínu zpracování DUR a stavebního povolení.

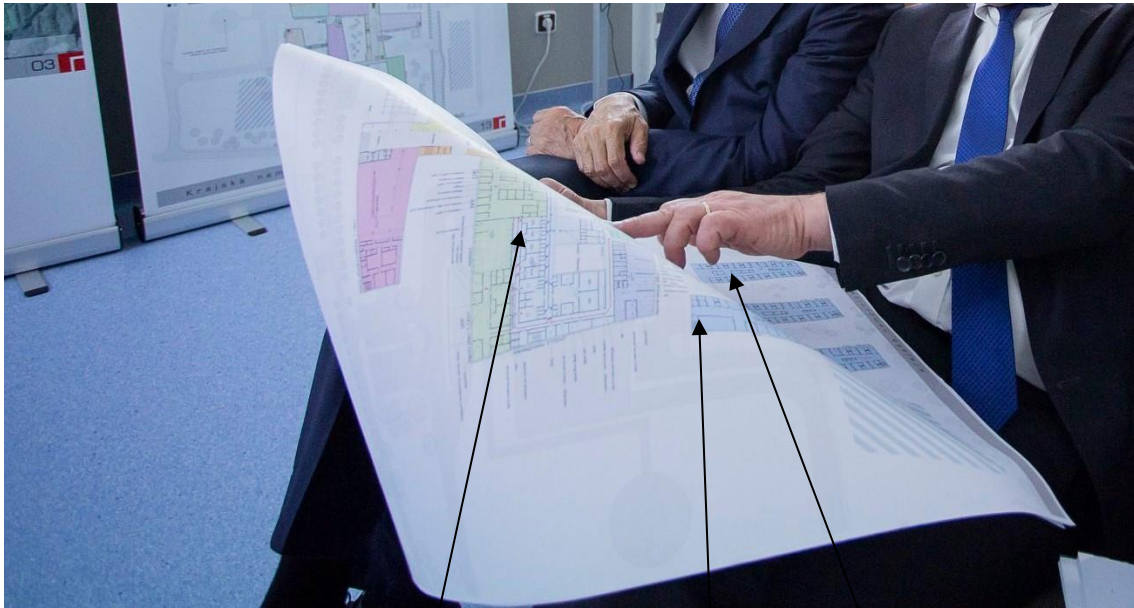
Facebookové stránky Zlínského kraje - již zpracované dispoziční řešení

<https://www.facebook.com/zlkraj/photos/a.664390986909432/2725123437502833/?type=3&theater>

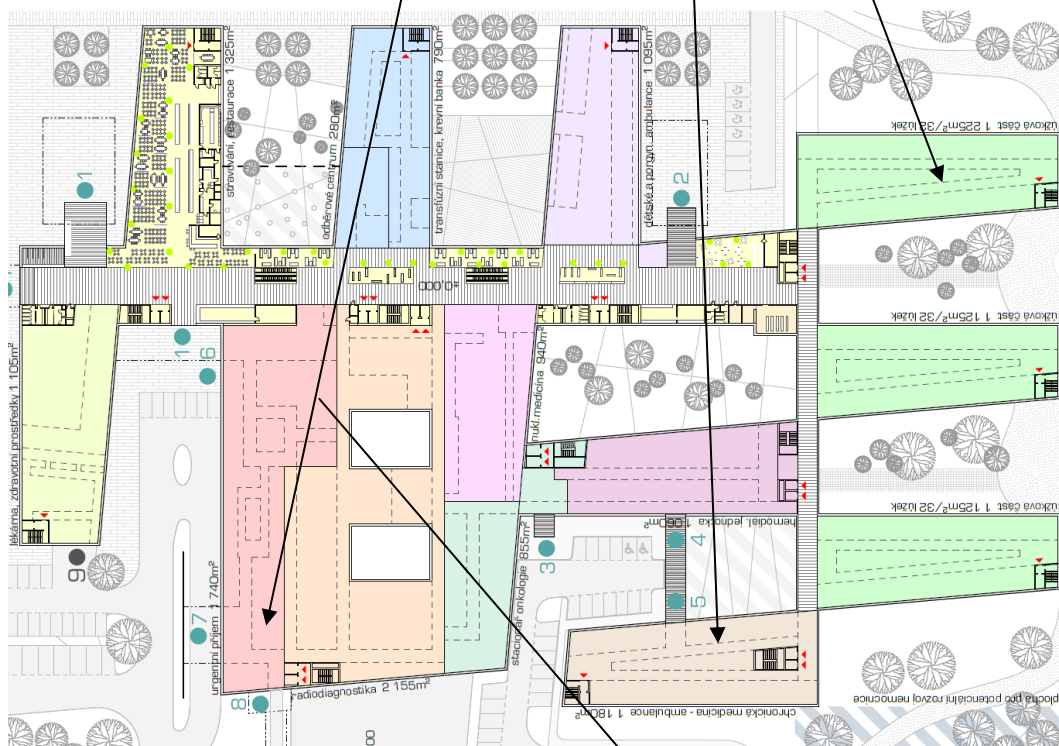
Celá fotografie



Detail fotografie dokumentace co má Zlínský kraj k dispozici = hotovou studii, která je předmětem zadání a dle zadání se nesmí měnit



Detail Zlínský kraj zveřejnil v zadávacím řízení



Detailně rozkreslené dispozice v úrovni studie má již kraj k dispozici